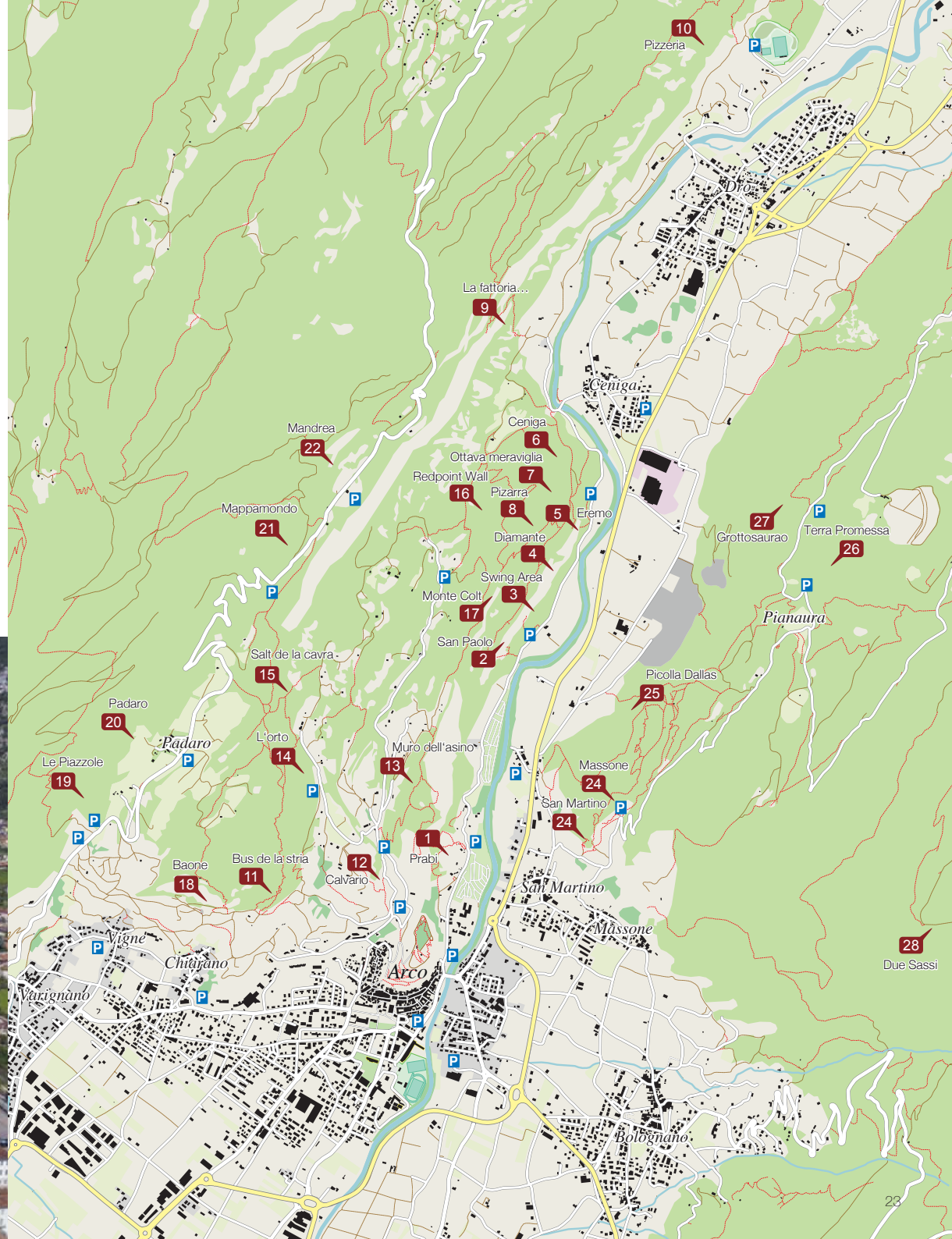


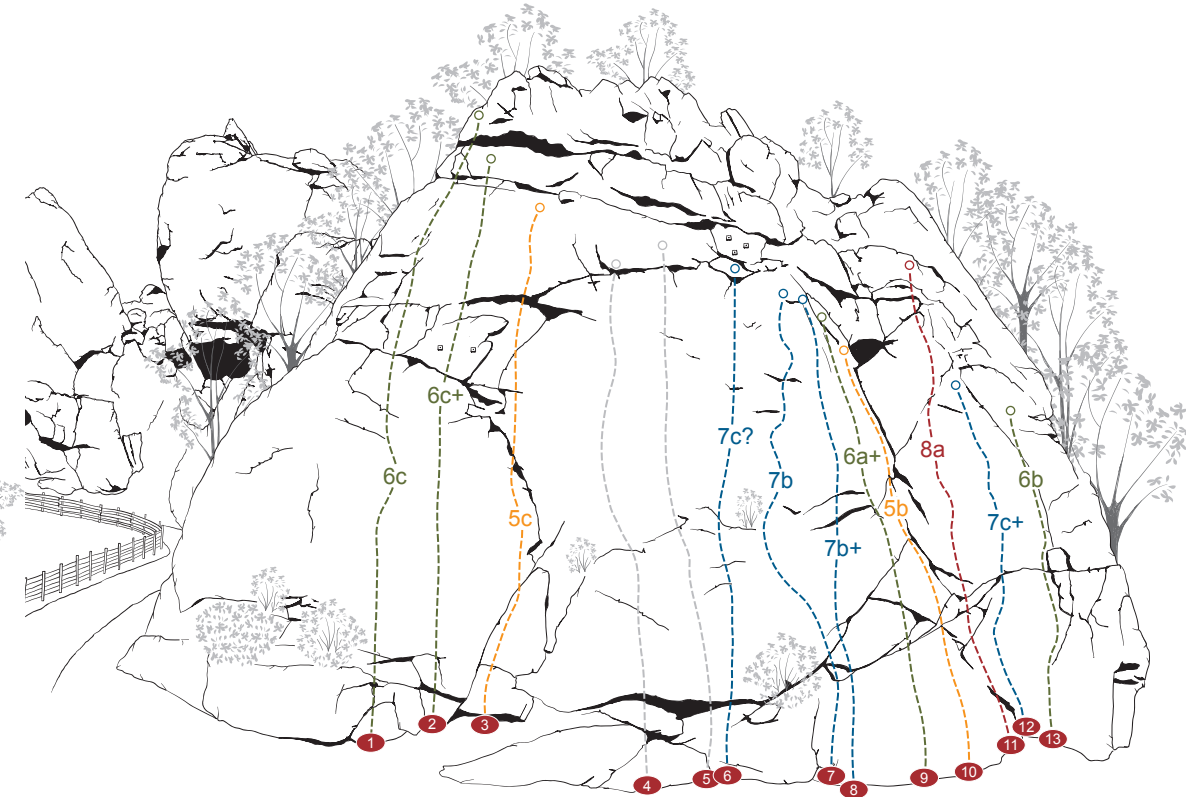
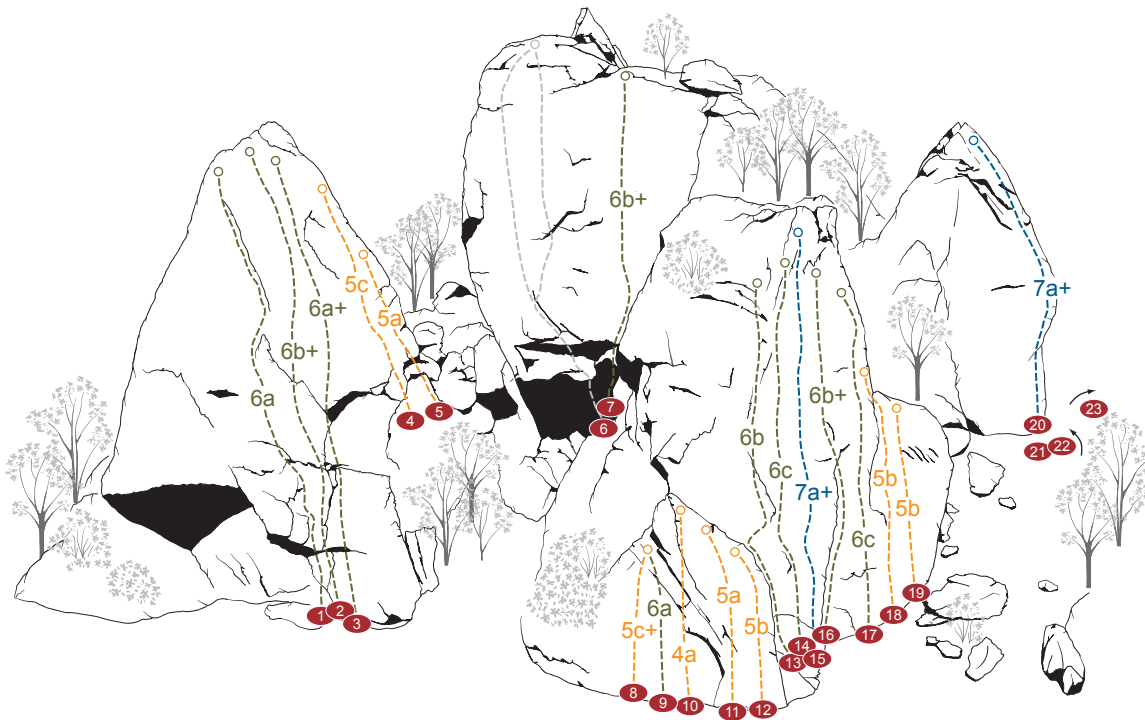
# Arco und Umgebung

1. Prabi	26	15. Salt de la cavra	166
2. San Paolo	32	16. Red Point Wall	172
3. Swing Area	62	17. Monte Colt	174
4. Diamante del Ba.Ra.	80	18. Baone	175
5. Eremo di San Paolo	84	19. Le Piazzole	178
6. Ceniga	86	20. Padaro	182
7. Ottava Meraviglia	92	21. Mappamondo	188
8. Pizarra	96	22. Mandrea	192
9. Fattoria d. Struzzi	104	23. Piccola Dallas	212
10. Pizzeria	110	24. San Martino	214
11. Bus de la Stria	136	25. Massone	215
12. Calvario	142	26. Terra Promessa	216
13. Muro dell'Asino	154	27. Grottosauro	218
14. L'Orto	164	28. Due Sassi	220

▼ **Castello di Arco**  
 Bereits vor über 1000  
 Jahren wurde die Burg  
 über Arco errichtet.





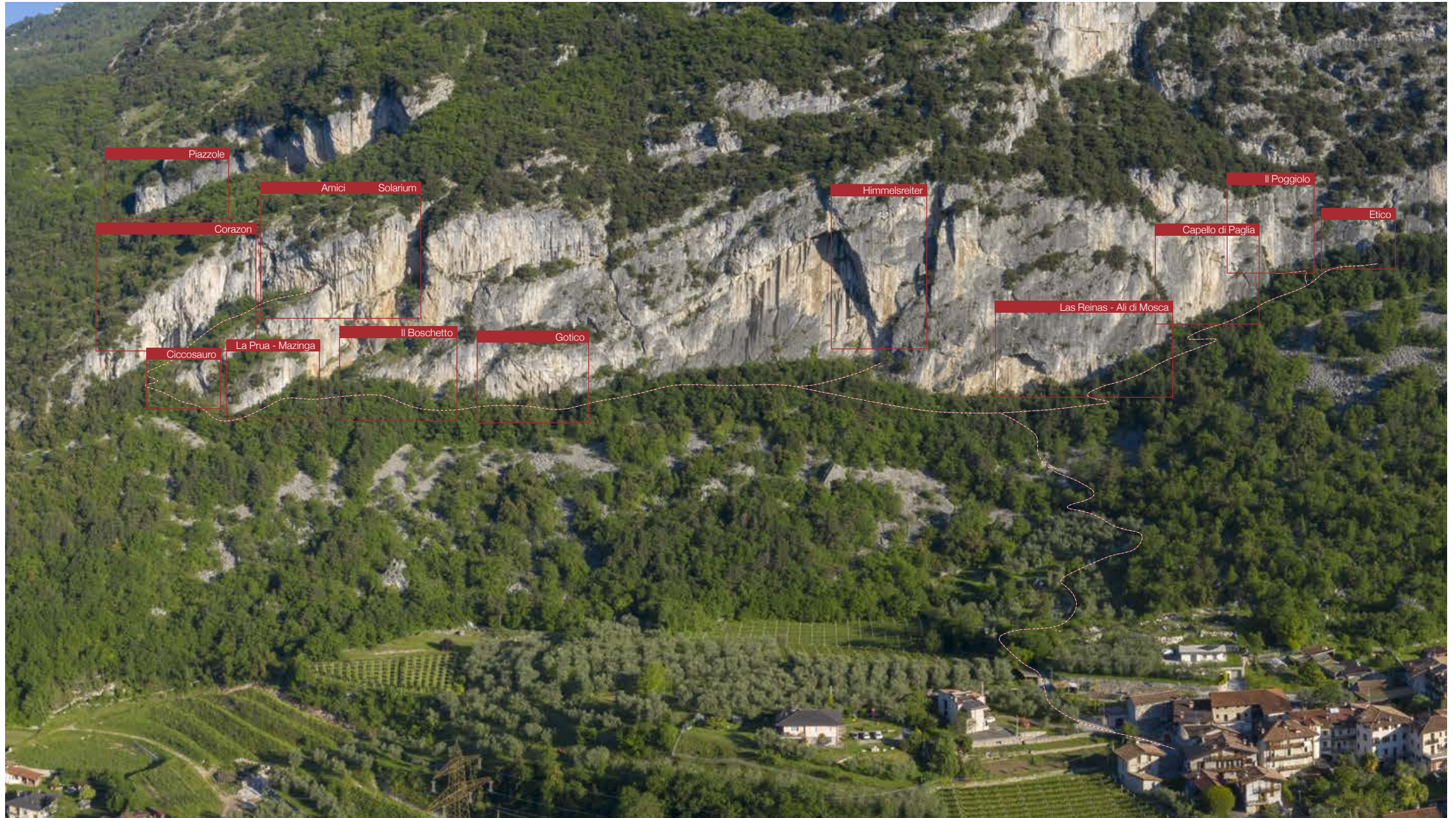


- |   |     |      |
|---|-----|------|
| <b>1. Tarzan</b>  | 6a  | 20 m |
| Schöner griffiger Riss, oben entlang der markanten Kante      |     |      |
| <b>2. Placca</b>  | 6b+ | 20 m |
| Plattige Passagen im Mittelteil                               |     |      |
| <b>3. Ohne Namen</b>  | 6a+ | 20 m |
| Plattig im Mittelteil   |     |      |
| <b>4. Enzo</b>  | 5c  | 12 m |
| Flache Platte mit ein paar Rissen                             |     |      |
| <b>5. Stefy</b>   | 5a  | 10 m |
| Flache Platte   |     |      |
| <b>6. Projekt</b>   |     |      |
| Vielleicht klettert es ja mal jemand, könnte ganz cool werden |     |      |
| <b>7. Brazil</b>  | 6b+ | 15 m |
| Startet in dem Kamin und quert dann in die Wand               |     |      |
| <b>8. Spalman</b>   | 5c+ | 7 m  |
| Kurze Wand mit ein paar angeklebten Steinen                   |     |      |
| <b>9. Lupin</b>   | 6a  | 7 m  |
| Wie in der »Spalman« auch hier ein paar angeklebte Griffe     |     |      |
| <b>10. Lisbet</b>   | 4a  | 9 m  |
| <b>11. Maramao</b>  | 5a  | 8 m  |
| <b>12. I bambini fanno uff</b>                                | 5b  | 7 m  |

- |  |     |      |
|--|-----|------|
| <b>13. Tavor</b>   | 6b  | 18 m |
| Eleganter Zug zur Schuppe, oben dann kleingriffige Passage |     |      |
| <b>14. Nexus</b>   | 6c  | 18 m |
| Kleine Leisten zur Schuppe, oben leichter                  |     |      |
| <b>15. Ohne Namen</b>                                      | 7a+ | 18 m |
| Kleine Leisten und Seitgriffe im unteren Wandteil          |     |      |
| <b>16. Ohne Namen</b>                                      | 6b+ | 18 m |
| Griffige Plattschuppe, oben schöne Wandklettere            |     |      |
| <b>17. Ohne Namen</b>                                      | 6c  | 18 m |
| Plattiger Einstieg, oben schwieriger Zug am letzten Haken  |     |      |
| <b>18. Ohne Namen</b>                                      | 5b  | 12 m |
| Nach dem plattigen Einstieg deutlich leichter              |     |      |
| <b>19. Ohne Namen</b>                                      | 5b  | 10 m |
| Geneigte Wandklettere                                      |     |      |
| <b>20. Valium</b>  | 7a+ | 12 m |
| Abdrängende Kletterei an der markanten Kante               |     |      |
| <b>21. Budo</b>  | 7a+ | 12 m |
| Die abschüssige Rampe nach links queren                    |     |      |
| <b>22. Asta ideal</b>                                      | 7b  | 14 m |
| Steile, boulderlastige Route an Leisten                    |     |      |
| <b>23. Il Boys</b>   | 8c  | 11 m |
| Steil und boulderlastig in 45 Grad steiler Wand            |     |      |

- |   |     |      |
|---|-----|------|
| <b>1. Kadinsky</b>  | 6c  | 25 m |
| Zwei plattige Passagen, der Rest ist deutlich leichter  |     |      |
| <b>2. Segovia</b>   | 6c+ | 22 m |
| Noch plattiger als »Kadinsky«, aber ganz cool zu klettern   |     |      |
| <b>3. Fessurando</b>  | 5c  | 20 m |
| Leichter, griffiger Riss  |     |      |
| <b>4. Lasa perder (Projekt)</b>   |     |      |
| Sollte etwas leichter werden, als die Rechte, so in etwa 8b...  |     |      |
| <b>5. Lo spalmon (Projekt)</b>  |     |      |
| Es soll kletterbar sein, aber unter 8b+ wird es nicht hergehen  |     |      |
| <b>6. Ohne Namen</b>  | 7c? | 20 m |
| <b>7. Rebo</b>  | 7b  | 20 m |
| Nach der Sanierung nun ein unangenehmer Aufsteher zwischen dem 3. und 4. Haken. Nach der Platte schöne Kletterei an positiven Leisten in der seichten Verschneidung |     |      |

- |  |     |      |
|--|-----|------|
| <b>8. Daghe de panza</b>   | 7b+ | 20 m |
| Schwierige Passage über den kleinen Bauch, die Platte danach löst sich erstaunlich gut auf   |     |      |
| <b>9. Pota</b>   | 6a+ | 20 m |
| Für eine 6a+ in der Mitte mal ganz ordentlich zum Festhalten   |     |      |
| <b>10. Diedron</b>   | 5b  | 20 m |
| Griffige Verschneidung   |     |      |
| <b>11. Pilastro</b>  | 8a  | 18 m |
| Bissiger Zug im Mittelteil zum Untergriff, technisch anspruchsvoll und zum Teil sehr schwierig zum Stehen  |     |      |
| <b>12. Roberto</b>   | 7c+ | 15 m |
| Technisch anspruchsvolle Kletterei an zum Teil ganz guten Löchern, bei denen man aber nie genau weiß, wie man sie nehmen soll, der Fels ist perfekt, Tritte nur spärlich vorhanden |     |      |
| <b>13. Sdiccalo</b>  | 6b  | 12 m |
| Schöne Züge in der Wand und der anschließenden Kante   |     |      |

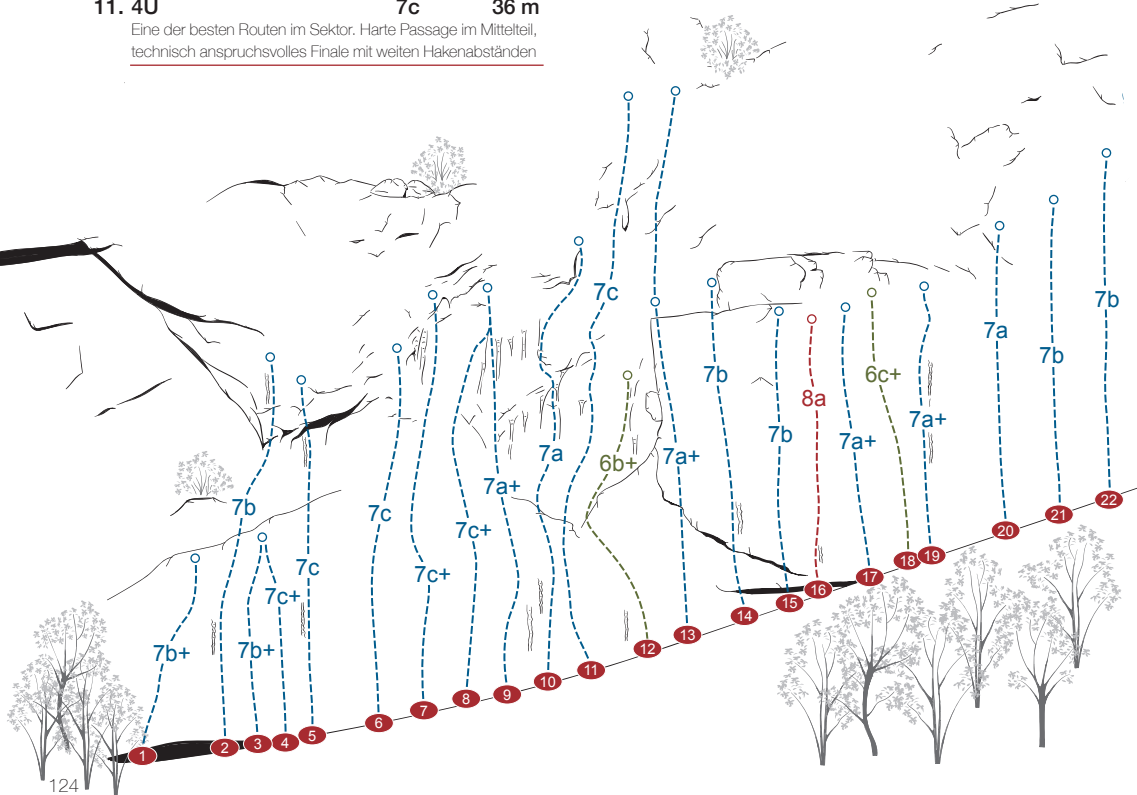


# 20 Padaro

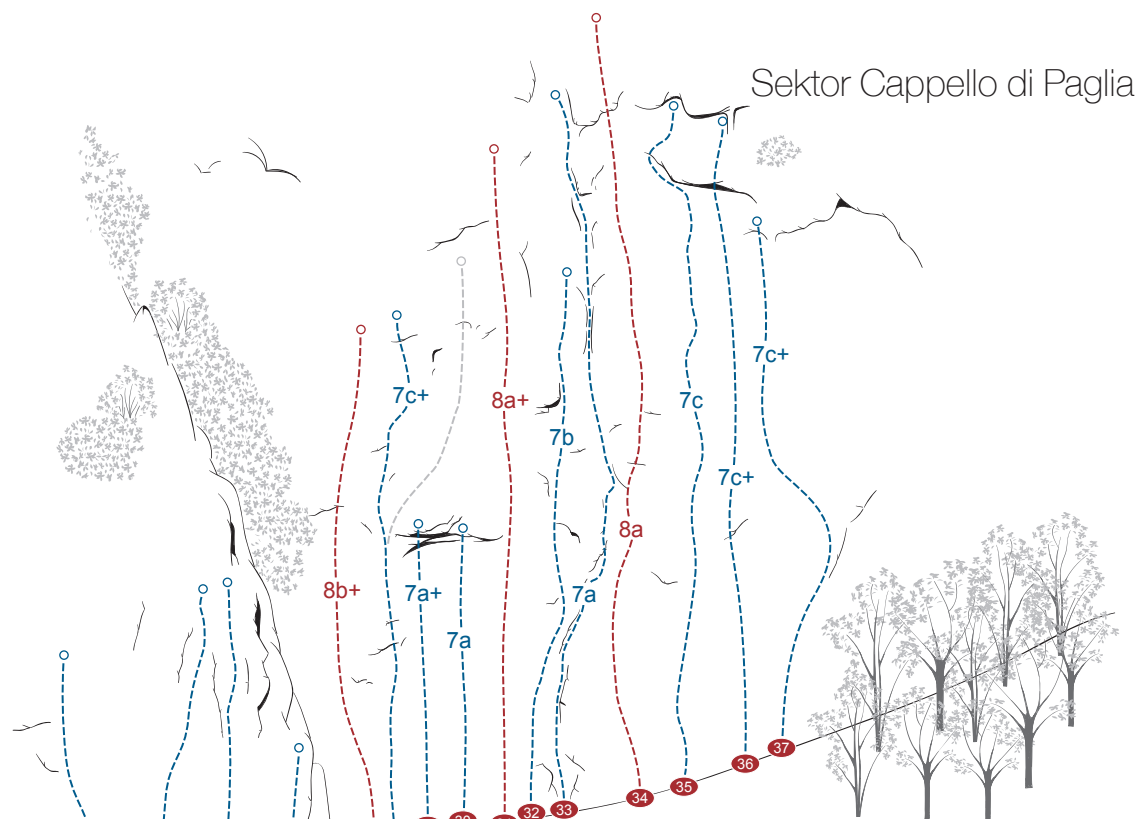
## Sektor Las Reinas

- |  |     |      |
|--|-----|------|
| 1. <b>La Peste</b>   | 7b+ | 15 m |
| <i>Anspruchsvoller Einstieg, unübersichtliche Traverse, oben pumpig</i>  |     |      |
| 2. <b>Que viva Quisqueya</b>   | 7b  | 28 m |
| <i>Harter Boulder gleich am Einstieg, spannd zur Kette</i>   |     |      |
| 3. <b>Mister Lottoa</b>  | 7b+ | 12 m |
| <i>Boulderstelle am Überhang</i>   |     |      |
| 4. <b>Ulfberth</b>   | 7c+ | 12 m |
| <i>Harter Boulder</i>  |     |      |
| 5. <b>Katherine Keilin</b>   | 7c  | 25 m |
| <i>Schwieriger Boulder, Kunstgriff oben vor dem Umlenker</i>   |     |      |
| 6. <b>Abril Rocío</b>  | 7c  | 25 m |
| <i>Boulder im unteren Teil, dann ausdauernd</i>  |     |      |
| 7. <b>Cangaceiros</b>  | 7c+ | 22 m |
| <i>Nach der kleingriffigen gelben Platte wird es deutlich leichter</i>   |     |      |
| 8. <b>Lasciala senza nome</b>  | 7c+ | 22 m |
| <i>Schwieriger Boulder an Auflegern und Leisten im Mittelteil</i>  |     |      |
| 9. <b>Yuly Marlenny</b>  | 7a+ | 25 m |
| <i>Nach dem Boulder am Einstieg, noch anhaltend zur Kette</i>  |     |      |
| 10. <b>Christina Isabel</b>  | 7a  | 25 m |
| <i>Schöne Sinteroute mit einigen kompromisslos weiten Zügen</i>  |     |      |
| 11. <b>4U</b>  | 7c  | 36 m |
| <i>Eine der besten Routen im Sektor. Harte Passage im Mittelteil, technisch anspruchsvolles Finale mit weiten Hakenabständen</i> |     |      |

- |   |     |       |
|---|-----|-------|
| 12. <b>Marry me!</b>  | 6b+ | 16 m  |
| <i>Nicht zu unterschätzender Einzelzug, undankbar als warm up.</i>    |     |       |
| 13. <b>Speed Seduction</b>  | 7c  | 110 m |
| <i>Route mit 3 Seillängen 7a+ 20 m   7b+c 20 m   7a 25 m</i>          |     |       |
| 14. <b>Rut</b>  | 7b  | 20 m  |
| <i>Schöne anspruchsvolle Route, kurzer Boulder am Ende des Sinter</i> |     |       |
| 15. <b>La Craniata</b>  | 7b  | 18 m  |
| <i>Dankbare Ausdaueroute an Sinter und Löchern</i>                    |     |       |
| 16. <b>Ali di mosca</b>   | 8a  | 18 m  |
| <i>Boulderpassage an kleinen Leisten, beliebte und dankbare Ba</i>    |     |       |
| 17. <b>Last Line</b>  | 7a+ | 18 m  |
| <i>Harte Passage in der Mitte, könnte auch 7b sein</i>                |     |       |
| 18. <b>Schwangerschaftsyoga</b>                                       | 6c+ | 18 m  |
| <i>Nette Ausdaueroute</i>   |     |       |
| 19. <b>Le Canne</b>   | 7a+ | 18 m  |
| <i>Schwierige Passage am Ausstieg</i>                                 |     |       |
| 20. <b>Lesione o...culare</b>   | 7a  | 18 m  |
| <i>Technisch anspruchsvolle Wandkletterei</i>                         |     |       |
| 21. <b>Mis scoraggio</b>  | 7b  | 20 m  |



## Sektor Cappello di Paglia



- |   |     |      |
|---|-----|------|
| 22. <b>2 in 1</b>   | 7b  | 20 m |
| <i>Brachialer Boulder im oberen Wandteil</i>  |     |      |
| 23. <b>Jiri il Mattutino</b>  | 7b+ | 25 m |
| <i>Kleingriffiger Einstieg, dann technisch anspruchsvolle Plattenkletterei, hart für den Grad, klettert sich aber super</i>   |     |      |
| 24. <b>Aspettando Enrico</b>  | 7c  | 32 m |
| <i>Schwieriger Boulderpassage im Mittelteil</i>   |     |      |
| 25. <b>La Fessura</b>   | 7b+ | 35 m |
| <i>Ausdauernde Wandkletterei entlang der seichten Risspur</i>   |     |      |
| 26. <b>Lo Spigoloso</b>   | 7c  | 25 m |
| <i>Schwieriger Boulder, dann ausdauernde Wandkletterei</i>  |     |      |
| 27. <b>Lo Jedi</b>  | 8b+ | 28 m |
| 28. <b>Lord Fenner</b>  | 7c+ | 28 m |
| <i>Geniale Route! Im unteren Teil kleingriffig und technisch anspruchsvoll, nach dem leichten Mittelteil dann anhaltend bis zur Schlüsselstelle, dann noch einmal hart, den Umlenker zu klettern.</i> |     |      |
| 29. <b>Beba</b>   | 7a+ | 15 m |
| <i>Schwierige, kleingriffige Boulderstelle</i>  |     |      |
| 30. <b>Angy</b>   | 7a  | 15 m |
| <i>Kurze Wandkletterei mit harter Passage an kleinen Leisten</i>  |     |      |
| 31. <b>Cuore Impavido</b>   | 8a+ | 35 m |
| <i>Kraftvoll, ausdauernd und technisch anspruchsvoll, eines der vielen Meisterwerke von Sauro Merighi, dankbar für den Grad</i>   |     |      |
| 32. <b>Il formiche</b>  | 7b  | 28 m |
| <i>Lang und ausdauernd mit ein paar Boulderstempel</i>  |     |      |
| 33. <b>Via delle formiche</b>   | 7a  | 38 m |
| <i>Super Wandkletterei, am Einstieg knackig, dann homogen und ausdauernd bis zum Umlenker,</i>  |     |      |
| 34. <b>L'ingegnere</b>  | 8a  | 40 m |
| <i>Kleingriffige Wandkletterei, harte Passagen</i>  |     |      |
| 35. <b>1890</b>   | 7c  | 35 m |
| <i>Technisch anspruchsvolle Wandkletterei</i>   |     |      |
| 36. <b>Blocco Finale</b>  | 7c+ | 35 m |
| <i>Der Name ist Programm</i>  |     |      |
| 37. <b>Capello di Paglia</b>  | 7c+ | 28 m |
| <i>Plattige Wandkletterei mit technisch anspruchsvollen Passagen, unangenehm zu klettern und ein unnötiger Kunstgriff</i>   |     |      |